

令和8年度 就学説明会（小学校向け）

1. 就学相談とは
2. 小学校の生活・学習
3. 就学（入学）までの流れ

浦安市教育委員会
教育センター



1. 就学相談とは…

お子さんの発達特性や状況を共有し、
必要な支援や、力を発揮できる学びの場を
保護者と一緒に考えていく



通常の学級
特別支援学級
特別支援学校

まなびサポートとは？

①就学相談

お子さんに適した学びの場と一緒に相談

②学校生活の相談

入学後、学校とともに必要な支援を相談

☆担当スタッフ

指導主事・指導員・医師・スーパーバイザー
相談員（公認心理師・臨床心理士・言語聴覚士
・理学療法士・作業療法士）

☆問い合わせ

教育センター（富岡小学校 内）

TEL 381-7961 月～金 9:00～17:00

2. 小学校の生活・学習



時間割に沿った規則正しい生活
(学習、給食、清掃など)

様々な活動を決められた時間内に、自分ひとりの力で、もしくは友達と協力して取り組む

3つの学びの場

- 通常の学級
- 特別支援学級
- 特別支援学校

3つの学びの場

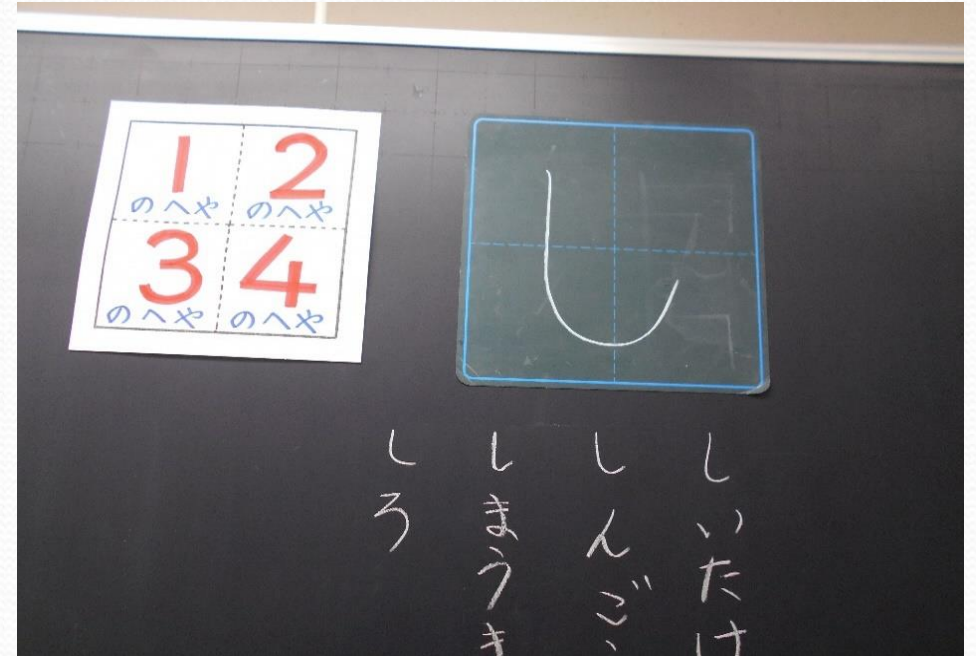
	通常の学級	特別支援学級	特別支援学校
主な学習形態	集団での 教科学習	個に応じた 教科学習	生活上の自立を 図る
学校	小・中・高	小・中	(幼)小・中・高
1学級あたりの 児童生徒数 (最大)	35名	8名	6名 (重複3名)
担任	1名	1名	1名

小学校1年生の日課表(例)

	時間
朝の会	8:15~8:20
読み聞かせなど	8:25~8:40
1校時	8:40~9:25
2校時	9:35~10:20
業間休み	10:20~10:35
3校時	10:40~11:25
4校時	11:30~12:15
給食	12:15~12:55
昼休み	13:00~13:20
清掃	13:25~13:40
5校時	13:45~14:30
帰りの会	14:30~14:45
下校	14:45~

★ 授業と授業の間は、休憩やトイレだけでなく、自分で次の授業の準備をし、教室移動などをする時間

通常の学級の様子



- 1学級 最大35人
- 一斉学習が基本
- ことば、文字、数などの学習



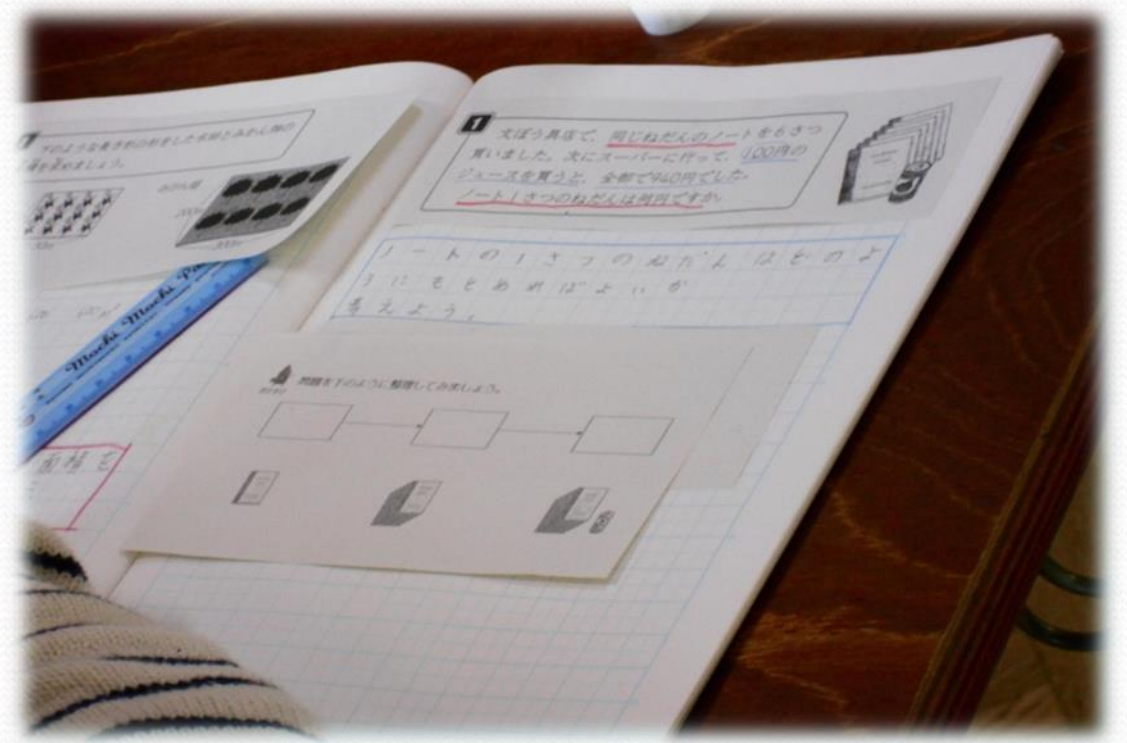
小学校 通常の学級（時間割の例）

	月	火	水	木	金
1	こくご	さんすう	こくご	さんすう	こくご
2	せいかつ	こくご	さんすう	こくご	さんすう
3	こくご	こくご	たいいく	ずこう	たいいく
4	たいいく	せいかつ	おんがく	がっきゅう	こくご
5	おんがく	どうとく	せいかつ	としょ	ずこう

1年生は、これから学習を進めていく上で必要となる文字、言葉、数などの学習が多くあります。



自分の考えを持ち、友達に伝え、友達の考えと比べることで自分の考えを深める「学び合い」につなげている。



通常の学級の1年生に求められる姿

知的能力

学校のルールを守ることができる

体・注意・集中

先生の話を着席して聞いて理解して行動できる

言語・知的能力



自己統制
集団適応

やりたくないことや苦手なことにも取り組むことができる

着替えや食事、排泄など、基本的な生活習慣が自立している

身辺自立
手先

身辺整理が自分でできる

身辺自立
自己統制

通常の学級での支援

基本はクラスの中での、担任による配慮

どのような支援があるとよいか・できるか



保護者と担任が話し合いながら決めていく。

例えば…

席の位置、宿題の量や内容、使いやすい文房具の使用、物の管理の仕方、授業中の言葉掛け など

特別支援学級の様子

- ・ 具体物を使用して学習
- ・ 個の課題に応じたプリントやタブレットを使用した学習
- ・ その子に応じた指導・支援



小学校 特別支援学級 (時間割の例)

時間割表						
時こく		月	火	水	木	金
8:15	朝の会	れん	ら	く	ち	う
8:35			き	が		え
8:35	1	体育	体育	体育	体育	体育
9:20	2	国語	国語	国語	国語	国語
9:30						
10:15	3	音楽	算数	算数	図工	図書
10:35						
11:20	4	算教	外国語	自立	図工	せい
11:30						が
12:15						つ
13:40	5	道徳	自立	音楽	自立	自立
14:25						
14:30	6					
15:15						

はっぴい発表会



プログラム	
9:20 午前の部 開会セレモニー	
1 南小学校	かがやき学級 「かがやきトレジャー ～ワンピースを求めて～」
2 見明川小学校 富岡小学校	たんぼ学級 「カレーミュージック&マジック」
3 東野小学校	こすもす学級 「カラー オブ こすもす」
4 美浜南小学校	あすなろ学級 「ゆめみこぞう」
5 明海小学校 明海南小学校	にじいろ学級 「いっしょにおどろろ！みんながアイドル！！」
6 舞浜小学校	からめ学級 「ジャンボリー かめめ！」
7 堀江中学校 富岡中学校 明海中学校	11組 見明川中学校 5組 「みんな輝け！浦安魂」 1組 美浜中学校 E組
13:20 午後の部 開会セレモニー	
8 東小学校	はるかぜ学級 「はるかぜの音楽隊 ～プレーメンの音楽隊より～」
9 浦安小学校	なかよし学級 「Paradise Train ～電車の旅～」
10 高洲小学校	おおぞら学級 「みんなアイドル！！ 輝け☆おおぞらの仲間たち」
11 日の出南小学校 日の出小学校	くすのき学級 「音楽でなかくなろう けやき学級 ～日の出地区のすてきなおはなし～」
12 北部小学校	ひまわり学級 「きまぐれレストラン 2023」
13 高洲北小学校	すまいる学級 「おむすびころりん」
14 入船小学校	わかしお学級 「IRIFUNEワールドカップ2023」
15 浦安中学校 入船中学校 高洲中学校	10組 「友情、愛情、高め合い！ F組 替えや歌えや！UIT 第二章」 B組
午後の部 閉会セレモニー	



特別支援学校の様子



- 個別や小グループでの学習
- 一人一人に合わせたプログラムでの指導
- 専門的な知識を持った教員による指導



小学校 特別支援学校（時間割の例）

低学年(1～3年)	
時刻/曜日	月～金
8:50	日常生活の指導・朝の会
9:40	国語・算数／自立活動
10:20	体育／自立活動
11:00	生活単元学習
12:00	日常生活の指導(給食)
13:30	音楽・図画工作 (水曜日:なし 金曜日:学活)
14:40	日常生活の指導・帰りの会 (水曜日は13:00～)
14:45	下校(水曜日:13:30)

高学年(4～6年)	
時刻/曜日	月～金
8:50	日常生活の指導・朝の会
9:40	体育／自立活動
10:20	国語・算数／自立活動
11:00	生活単元学習
12:00	日常生活の指導(給食)
13:30	音楽・図画工作 (水曜日:なし 金曜日:学活)
14:40	日常生活の指導・帰りの会 (水曜日は13:00～)
14:45	下校(水曜日:13:30)

着替えの手順
 → 文字とイラストの両方で提示



1	くつをぬぐ	
2	ずぼんをぬぐ	
3	ずぼんをはく	
4	くつをはく	
5	うえのふくをぬぐ	
6	しゃつをいれる	
7	うえのふくをきる	
8	ようふくをたたむ	
9	ふくろにいれる	



一日の流れ

1		きが 着替え		1
2		あさ かい 朝の会		1
3		か だいがくしゅう 課題学習		29
4		マラソン		日
5		さぎょうがくしゅう 作業学習		水
6		きゅうしょく 給食		水
7		さぎょうがくしゅう 作業学習		水
8		きが 着替え		水
9		かえ かい 帰りの会		水
10				

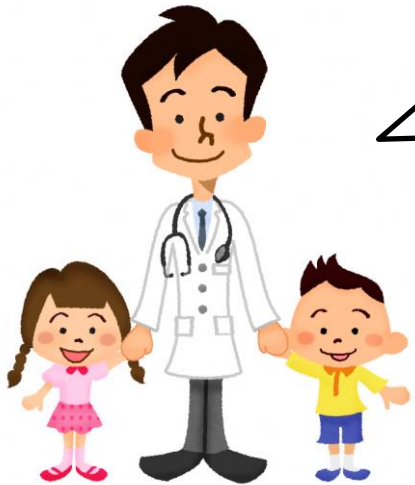
じこく	げつ が すい もく きん
8:50	どうこう
9:20	きがえ
9:40	あさのかい
10:20	たいいく
11:00	かだいがくしゅう
12:00	せいかつたんげんがくしゅう
13:30	きゅうしょく
14:00	げごう おんがく
14:45	がっきゅうのじかん
14:50	きがえ
	かえりのかい
	げごう

	月	火	水	木	金	土	日
1	9:00	9:10	9:20	9:30	9:40	9:50	10:00
2	9:10	9:20	9:30	9:40	9:50	10:00	10:10
3	10:20	10:30	10:40	10:50	11:00	11:10	11:20
4	11:00	11:10	11:20	11:30	11:40	11:50	12:00
5	11:10	11:20	11:30	11:40	11:50	12:00	12:10
6	12:10	12:20	12:30	12:40	12:50	13:00	13:10
7	13:10	13:20	13:30	13:40	13:50	14:00	14:10

特別支援学校の給食

多様な食形態

普通食 きざみ食 やわらか食 ペースト食 等



食事に関する専門医による助言・研修などがあり、教職員も専門的知識を持ち、学校給食の介助を行っています。

県立特別支援学校への就学を検討している方

- 学校説明会 (6月頃)
- 秋期教育相談 (体験) (9～11月)

県立市川特別支援学校を希望・検討している
場合

▶ 「秋期教育相談」に参加

明海地区に開校する 県立特別支援学校について

現在 県立市川特別支援学校
県立船橋特別支援学校・・・等



令和9年4月開校 9月から新校舎に居室予定
※ 開校に向けて準備中

就学後の支援（通常の学級在籍）

通級指導教室とは

- ▶ 通級＝授業（教育課程の一部）
- ▶ 対象：通常の学級に在籍し、通常の学級での学習におおむね参加できる児童生徒
- ▶ 週1～2時間、**授業を抜けて**通級へ
- ▶ **通級担当教員**が、個別もしくは少人数で指導
- ▶ 拠点校と巡回校での指導 ※別紙参照
(それ以外の場合は、**保護者等の送迎**が必要)

お子さんに必要な支援かどうか→**入学後に学校へ**

通級指導教室の種類

▶ ことばときこえの教室

ことばの学習、発音の学習、きこえの学習など

▶ LD・ADHD等の通級指導教室

人と上手にかかわる方法の学習、読み書きの困難など

▶ 県立特別支援学校教員によるサテライト教室・巡回による指導（見え方・きこえ・からだ）

3.就学相談の流れ(別紙 資料参照)

5月12日・13日・14日

就学説明会 就学相談申込み(希望者のみ)

まなびサポート⇒保護者(後日電話)

就学相談開始



6~7月 保護者:学区の特別支援学級の見学(希望者のみ)

※授業中のため、説明や質問の時間はありません。

園:資料作成(作成依頼は保護者から)

まなびサポート:園の参観

集団の中の生活・学習場面を参観し、

お子さんの姿を共有しながら、個別相談

就学相談の流れ（別紙 資料参照）

9月 年長のお子さんがある全ての家庭に学務課から案内が送付される。

- ✓ 就学時健康診断通知書
- ✓ 学校公開の予定

など

就学相談の流れ(別紙 資料参照)

特別支援学級を検討している場合
必ず1度は特別支援学級を見学

9月末～ 学校公開

- ・特別支援学級・通常の学級
どちらも見学可
- ・お子さんの同伴可

11月第1週までに就学先の希望決定
(通常の学級・特別支援学級・特別支援学校)
*特別支援学級・特別支援学校に就学する場合は、書類の提出が必要

11月～12月 各学校で就学時健診
保護者：入学に関する説明会

**就学相談で健診時の配慮の必要性を相談
(希望者のみ)**

**2月上旬まで 小学校への情報提供の確認
(就学相談の内容について 希望者のみ)**

お子さんの詳しい状態像については、各園から
小学校へ引継ぎ

- 就学相談の内容・頻度は人それぞれ

3月 入学式前日見学、事前面談の連絡(希望者)

- 保護者と分離できない、パニックや飛び出し等の可能性が高い。
- 排泄に不安がある。
- 車いす移動や体育館へ入るのが難しい。等



入学式の当日から支援を必要とする場合
→所定の期間内に保護者から、学校へ連絡

就学相談が必要な場合

居住地の学区	小学校 ※学区がわからないときは、別紙の表をご確認ください。
検討している就学先 (複数に○をつけて 頂いて結構です)	・県立(市川・船橋)特別支援学校　・特別支援学級　・通常の学級 ・その他の特別支援学校()
個別相談の希望 (予約の時間帯等)	個別相談を 希望する / 希望しない 来所に都合の悪い曜日や時間帯があればお知らせください() ※特別支援学校・支援学級への就学には、まなびサポートとの相談が必要です

就学相談が**かならず**必要な場合

- 特別支援学校への就学を希望
 - ・・・相談と手続きが必要
- 特別支援学級への就学を希望
 - ・・・相談と手続きが必要
- 通常の学級と特別支援学級で迷っている
 - ・・・ いっしょに考えていきましょう



- ・特別支援学校、特別支援学級への就学を希望されている方
- ・通常の学級と特別支援学級で迷っている方

「就学説明 受付個票」の「個別相談を希望」に○



まなびサポート職員から保護者宛てに電話をします。

お子さんの力が発揮できる学びの場を
保護者と一緒に考えていきます。

通常の学級に就学を考えており、 入学後に配慮を求めている方

- 入学にあたっての心配について相談に応じます。
- 入学後に保護者が、お子さんの状況を担任に伝えられるように状態や課題を共有し、整理します。
- 就学時健診での配慮が必要な場合、相談に応じます。



就学相談を希望される方

- 受付個票は相談の中で、追記・修正可能です。わかる範囲でご記入ください。
- 行動観察記録票…この後の個別確認の時にお渡しします。封筒ごと担任の先生にお渡ししてください。

今の時点で、個別相談を希望しない方



「就学説明 受付個票」の「個別相談を希望
しない」に○

※ 随時、就学相談は受け付け可能

特別支援学級、特別支援学校を検討される場合は
夏休み前までに申込みを!!

就学相談 よくある質問

1. 「学区」ではない学校に行くことはできますか？

- ・現住所により、学校が指定される＝「学区」
- ・原則的には、学区の小学校に入学する。

➤ 通常の学級の場合

- ・昨年度は、小規模学校選択制度・特定地域選択制を利用（9月下旬に「学務課」から、新1年生の保護者に送付される文書で確認を）

1. 「学区」ではない学校に行くことはできますか？

➤ 特別支援学級の場合

- ・以前は学区に、特別支援学級が設置されていない学校があった➡近隣の学校
令和7年度➡市内すべての学校に設置
基本的には「学区」の特別支援学級へ

学区外を希望する場合

保護者の申し出後、**教育委員会内で協議**

2. 通常の学級で、補助の先生を付けてもらうことはできますか？

○児童（個）に教員が付くという対応は、**していない**。

・「補助教員」という職種は、現在はない。

・**学年・教科支援教員**

…各学校に配置されるが、**個につくことはない**。

学年に配置され、**教科**の指導支援にあたる。

・**特別支援教育支援員**

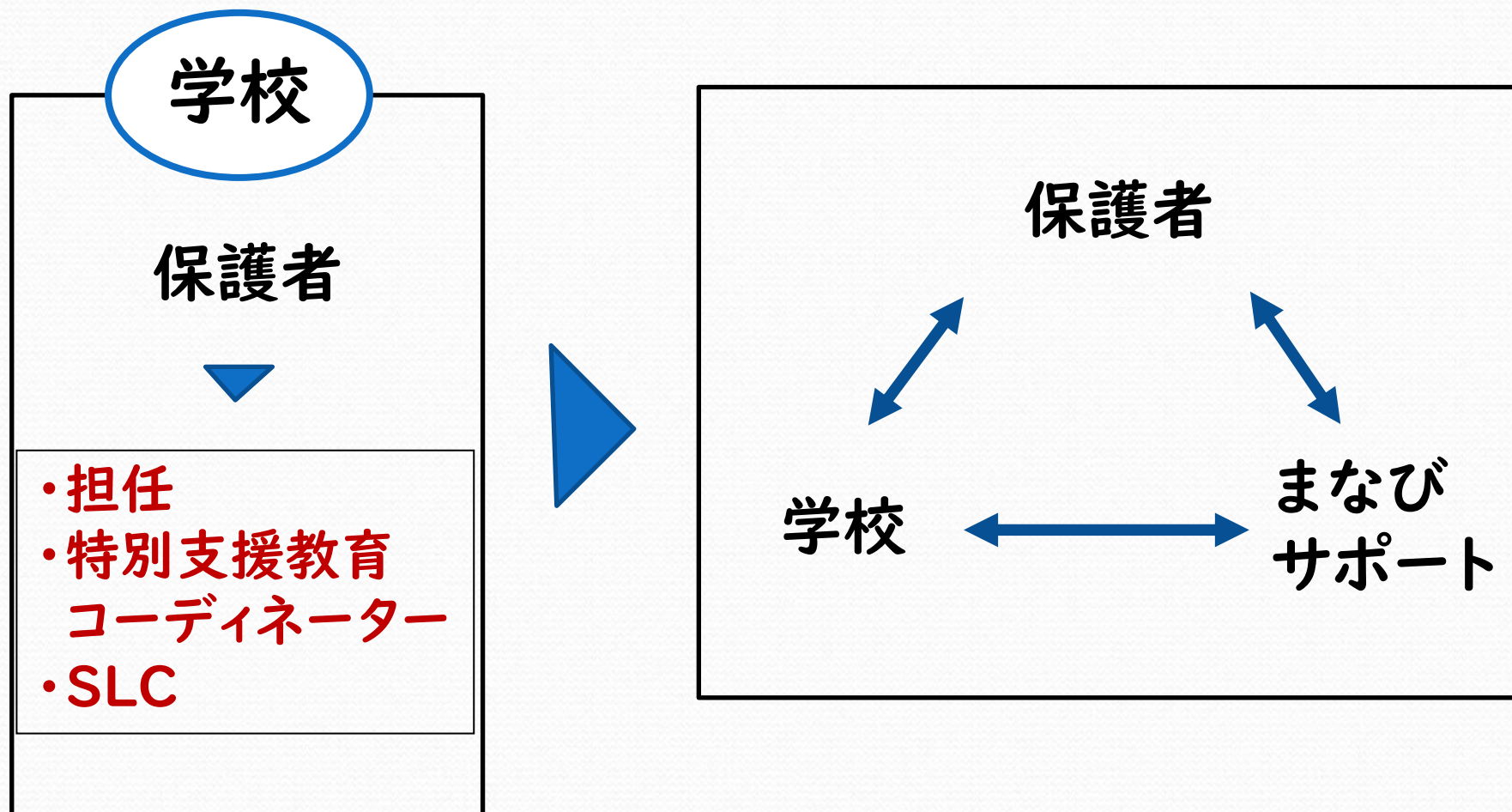
…心身にかかる障がいによって食事や排泄、歩行など日常生活を送る上で介助が必要な児童生徒の支援

3. 通常の学級に在籍し、苦手な教科だけ 特別支援学級で勉強することはできますか？

○基本的には行っていない。

- ・特別支援学級に在籍する児童・保護者は、人数の少ない環境や支援の手厚さを求めて選んでいる。
- ・逆交流の児童が加わることで、特別支援学級に在籍する児童への支援・指導が行き届かなくなる可能性がある。

4. 就学後、まなびサポートへ相談したい時はどうしたらよいですか？



担任 (特別支援教育コーディネーター・SLC)等に相談

▼
校内での検討を経て、学校からまなびサポートに依頼

以上で本日の就学説明会を終了します。

- 就学相談の希望がない方
⇒ 受付票を提出いただき、
そのままお帰りください。
- 就学相談を希望される方
⇒ 担当が順番に個票の確認に参ります。
お席でお待ちください。

ありがとうございました。